



Библиотека начинающего художника

# ОСНОВЫ И ПРИНЦИПЫ ПОСТАНОВКИ НАТЮРМОРТА

Яна Гаврилкевич



Московская  
Центральная  
Художественная  
Школа



Художественное исследование природы начинается с предмета. Но что такое предмет? Только лишь вещь, инструмент, утварь, декор, орудие или оружие? Или это ещё и образ и символ, определяющие эстетику и даже философию? Должен ли предмет быть красивым и в чём его красота?

# Предмет





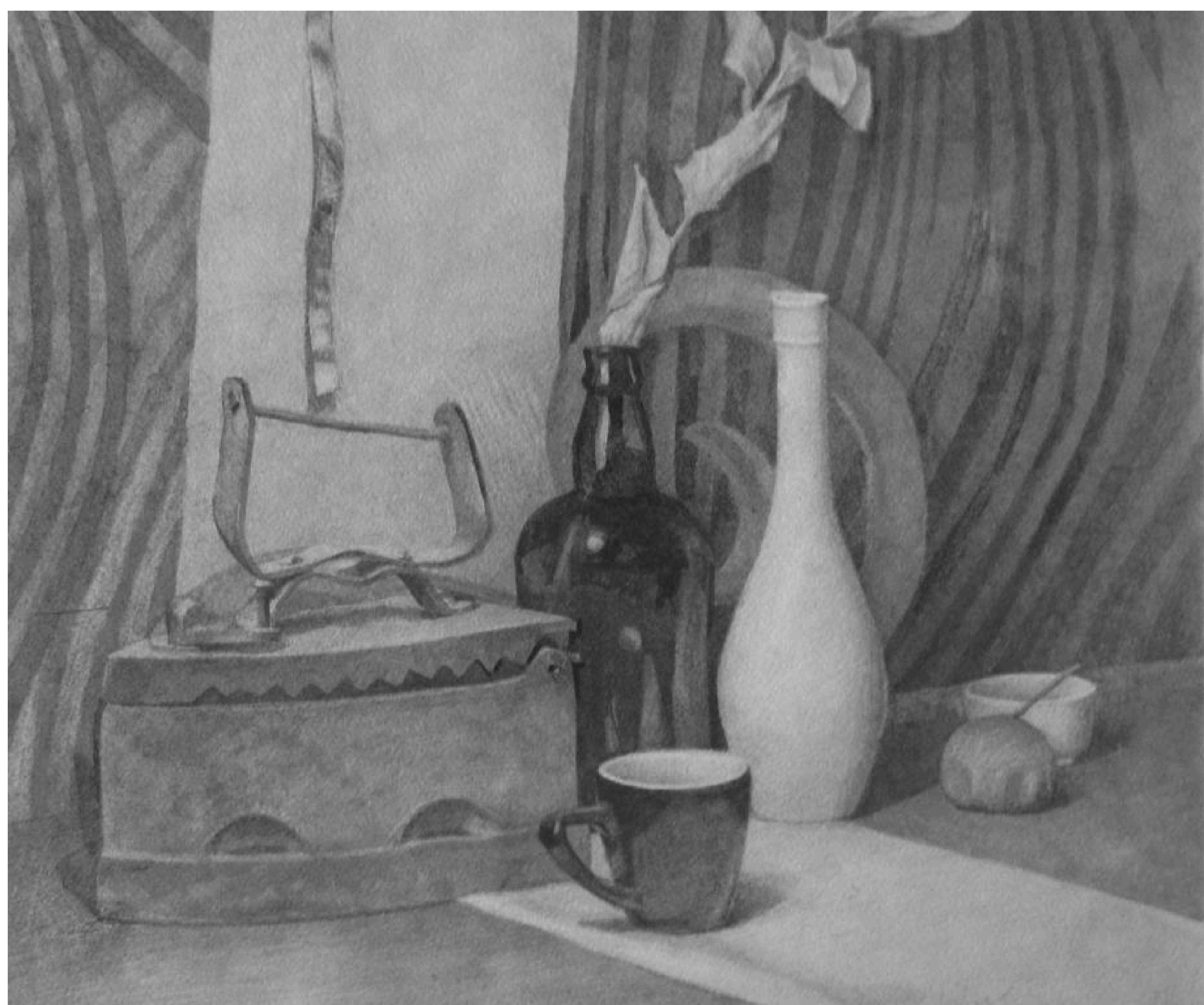
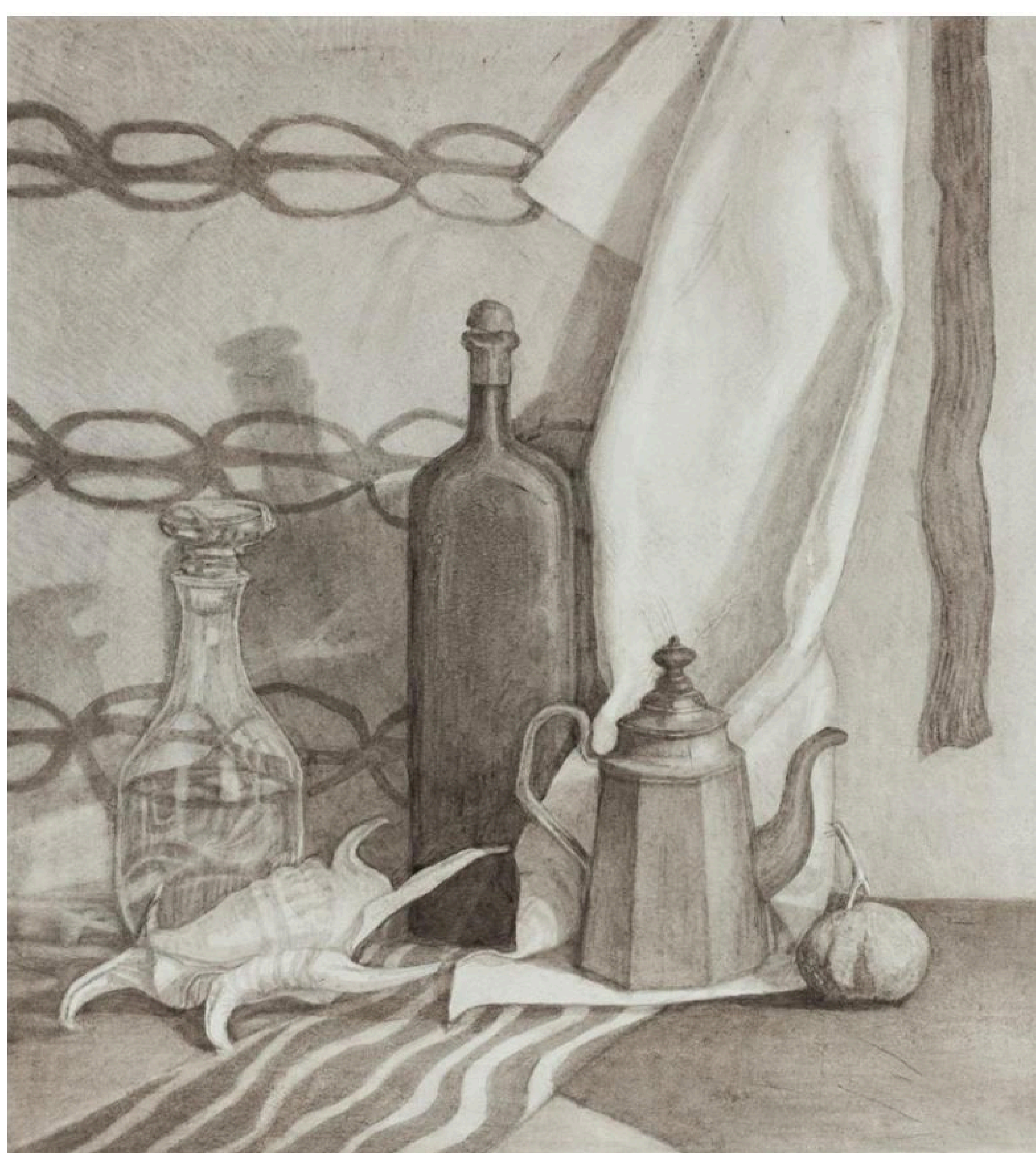
Всё начинается с природных, «неправильных» форм; растительных элементов, плодов, шишек, раковин и др.

Немного позже «подключаются» простые геометрические фигуры, имеющие регулярную структуру и конструкцию – куб, шар, конус, пирамида.

И на этом этапе ученик обычно делает открытие, что в любой природной нерегулярной форме можно найти структурную геометрическую.



# Форма





В постановке любого натюрморта задачи должны быть ясно определены. Степень сложности всегда связана с объектом изучения.

На ранних этапах это прежде всего связь предметов с пространством через увязывание отдельных элементов с (горизонтальной) плоскостью, а так же пропорции и соотношения.

# Задачи



Как любая фраза, призванная донести смысл произносимого, идею любой постановки необходимо сформулировать. В формулировании смыкаются конструкция и пластика.

Конструкция устанавливает точные ограничительные рамки: расположение на плоскости, границы в пределах вертикальной и горизонтальной направляющих, расстояния между предметами, которые мы будем в дальнейшем называть интервалами.

За пластику же отвечает разнообразие предметных форм и их сопоставление: округлое и остро угловатое, вытянутое и уплощенное, лаконичное и замысловатое



Задача: тональное решение натюрморта с разными источниками освещения







Задача: решение натюрморта в холодной гамме

Как любая фраза, призванная донести смысл произносимого, идею любой постановки необходимо сформулировать. В формулировании смыкаются конструкция и пластика.

Конструкция устанавливает точные ограничительные рамки: расположение на плоскости, границы в пределах вертикальной и горизонтальной направляющих, расстояния между предметами, которые мы будем в дальнейшем называть интервалами.

За пластику же отвечает разнообразие предметных форм и их сопоставление: округлое и остро угловатое, вытянутое и уплощенное, лаконичное и замысловатое





Задача: решение натюрморта в светлой гамме



Задача: решение натюрморта в светлой гамме с цветовыми/тональными контрастными доминантами

Как любая фраза, призванная донести смысл произносимого, идею любой постановки необходимо сформулировать. В формулировании смыкаются конструкция и пластика.

Конструкция устанавливает точные ограничительные рамки: расположение на плоскости, границы в пределах вертикальной и горизонтальной направляющих, расстояния между предметами, которые мы будем в дальнейшем называть интервалами.

За пластику же отвечает разнообразие предметных форм и их сопоставление: округлое и остро угловатое, вытянутое и уплощенное, лаконичное и замысловатое



Задача: решение светлого натюрморта с цветовыми/тональными контрастными доминантами, ритм и скрытая геометрия



Задача: Колористическое решение натюрморта с контрастными цветовыми доминантами



Задача: Колористическое решение натюрморта с контрастными цветовыми доминантами, передача разнофактурности и материальности

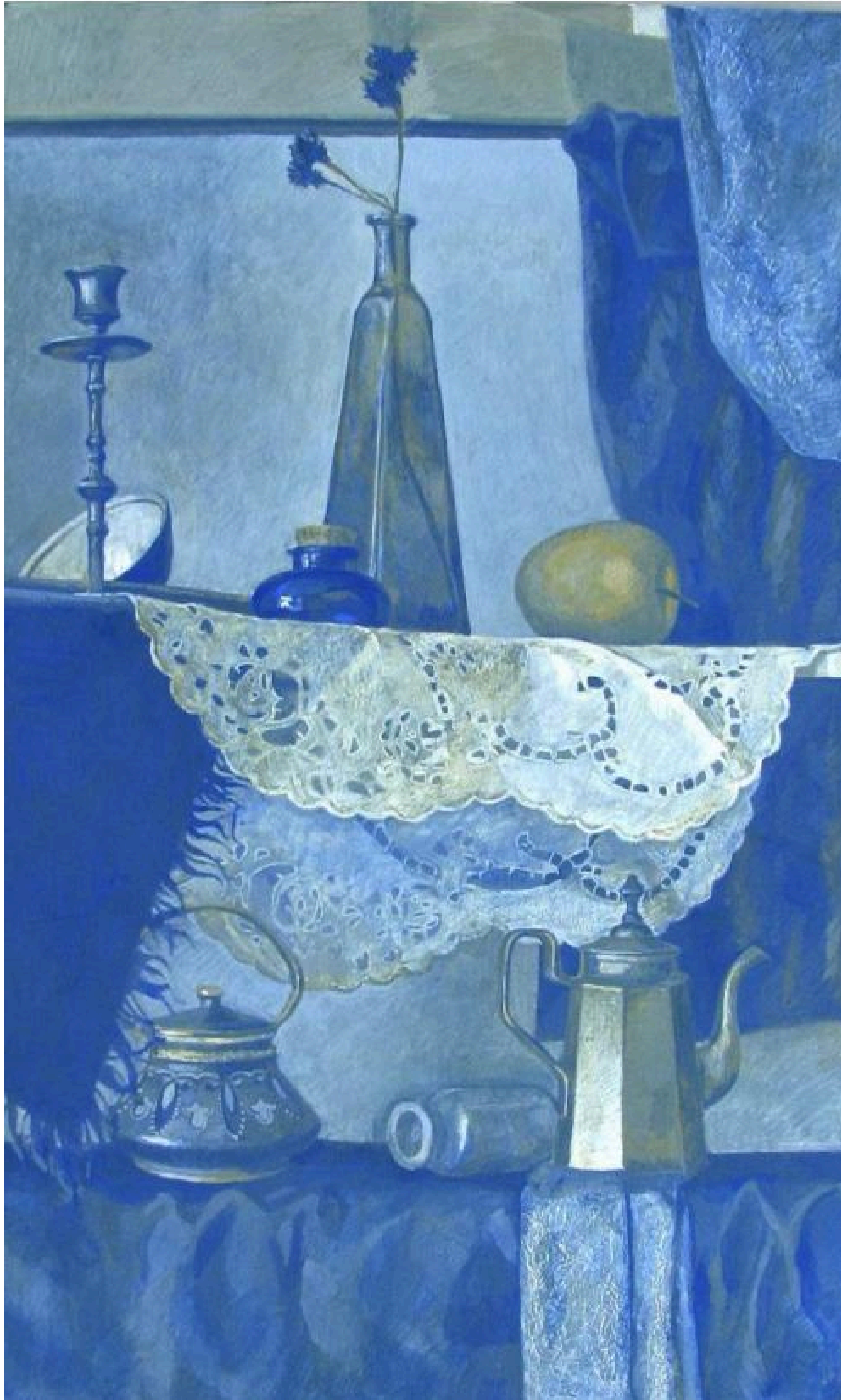


Комплексное решение задач: композиция, художественный образ, колорит, авторское прочтение с контрастными цветовыми доминантами



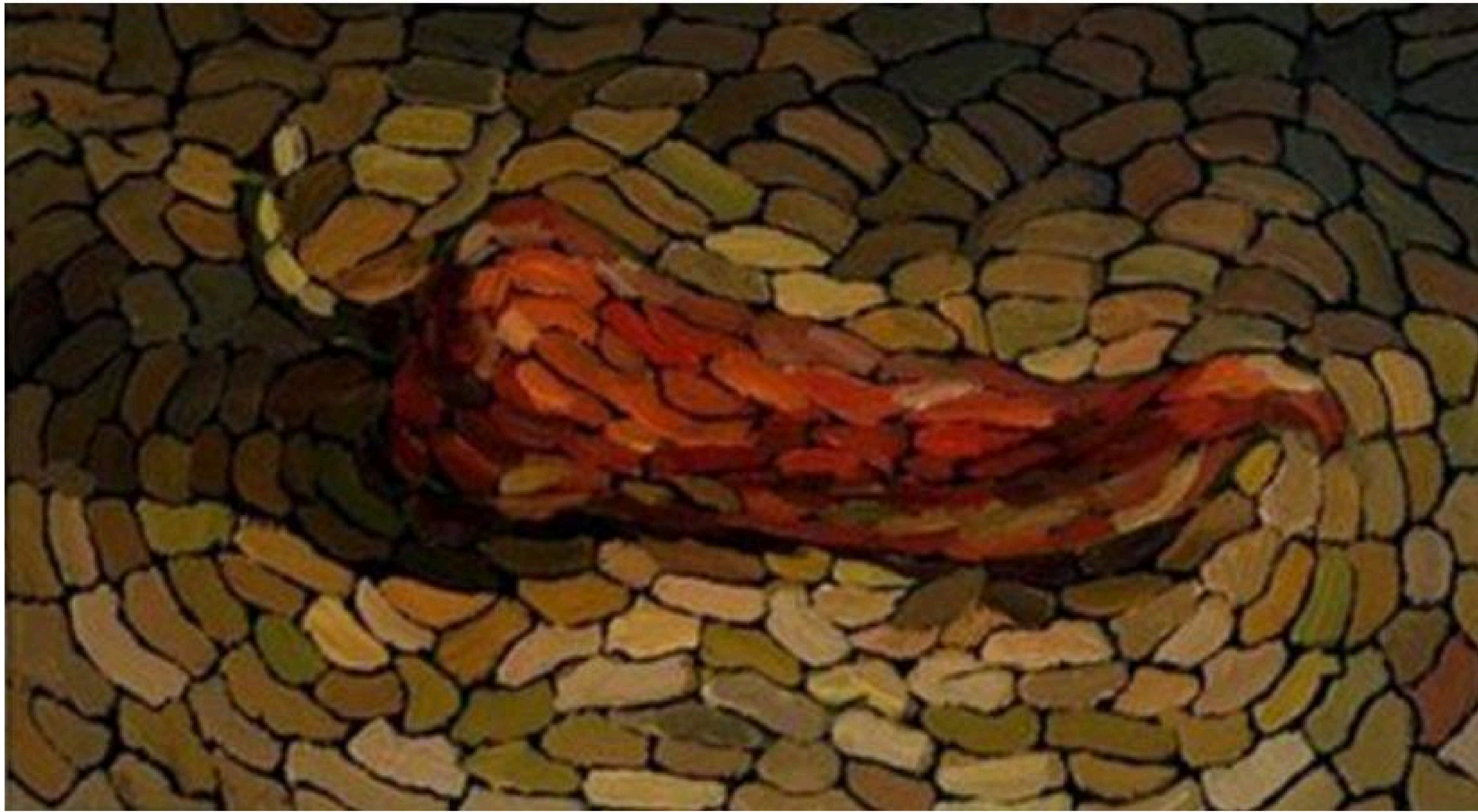




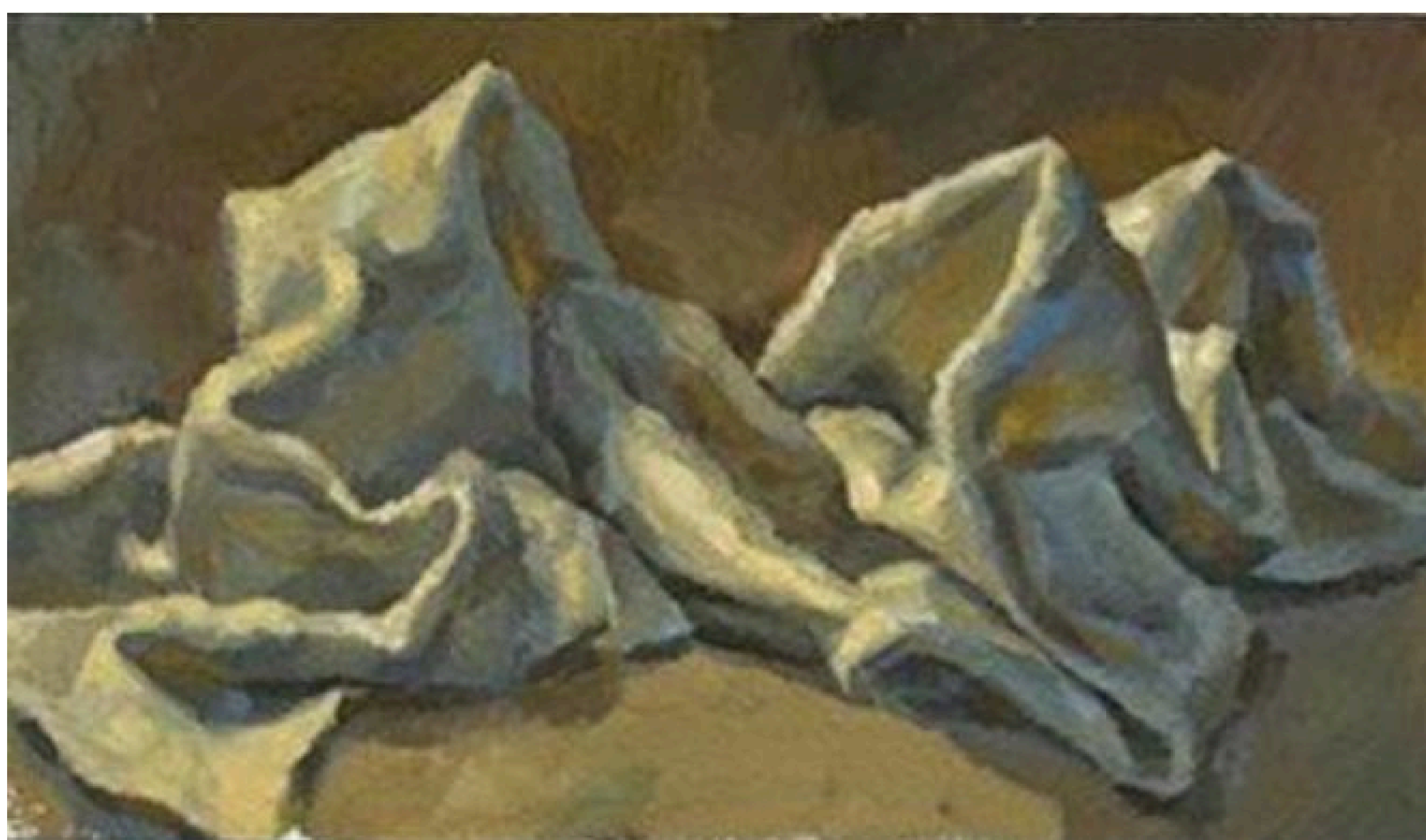
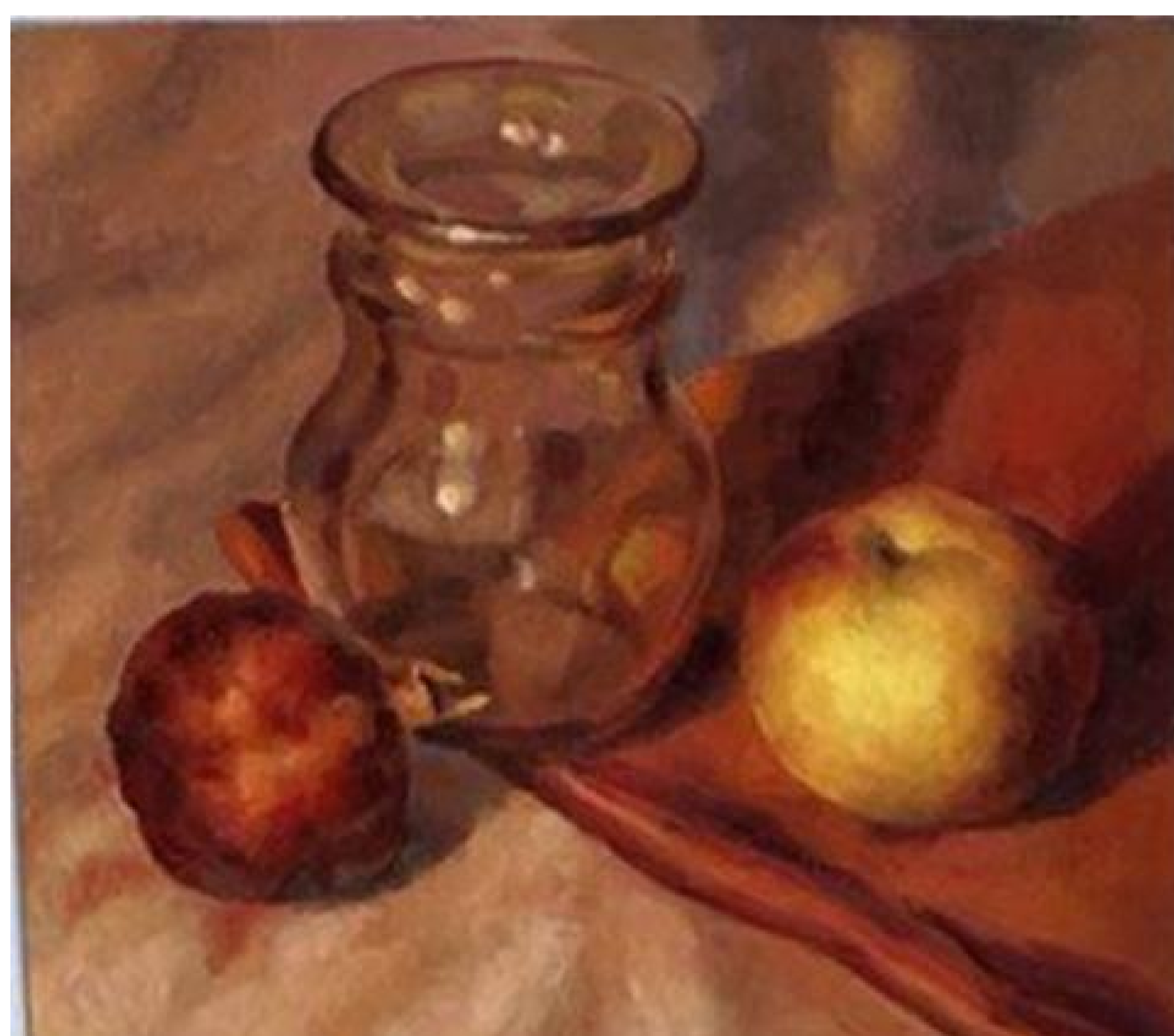


Задача: Колористическое решение натюрморта в ограниченной палитре (2 цвета: теплый, холодный и белила). Выбор фрагмента натюрморта, отбор предметов Переход на темпера

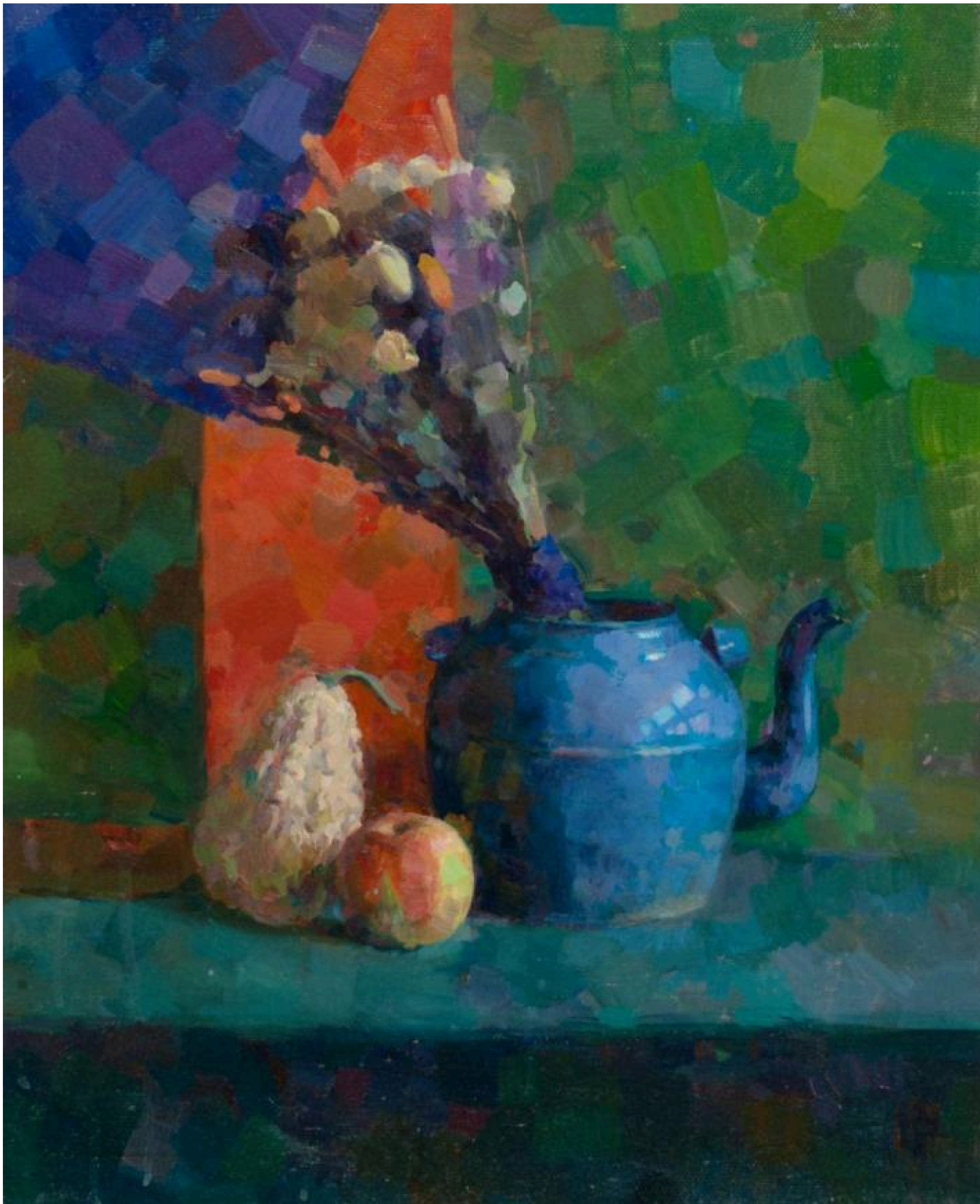
В «формулировании» любой учебной постановки должны соединиться две главные задачи: техническая (обучающая) и эстетическая (творческая). Разъединять эти задачи опасно. При узкотехнической, функциональной постановке ребёнок будет просто скучать, ему станет не интересно рисовать. Добавление эстетической, творческой составляющей подталкивает юного творца к самостоятельному осмыслению формы через изображение. В идеале, в любой учебной работе может проявляться индивидуальность автора.



Задача: Колористическое решение в новом материале (масло)







Задача: Колористическое решение натюрморта с контрастной цветовой доминантой Масло



Самый простой пример создания образа в натюрморте - тематическая постановка. Тематический натюрморт объединяет в себе предметы, связанные с конкретным занятием. Типичный тематический натюрморт известен всем художественным школам - это натюрморт с атрибутами искусства - «Натюрморт художника» с гипсовыми слепками, палитрами, вазочками с кистями, рамками и репродукциями картин. К сожалению, очень часто такие натюрморты – образец банального и стандартного мышления

# Образ



Как развить в себе образное мышление, выводящее за пределы клише и штампов? Всем известно, что, по сути любая постановка – это только повод для создания собственного художественного образа, т.е. решения творческой задачи. Но потребность в этой образности редко возникает сама по себе, ей нужна некая подпитка извне. Очень полезно показать ученику разнообразные примеры, но не выдвигать узкую директиву к действию.







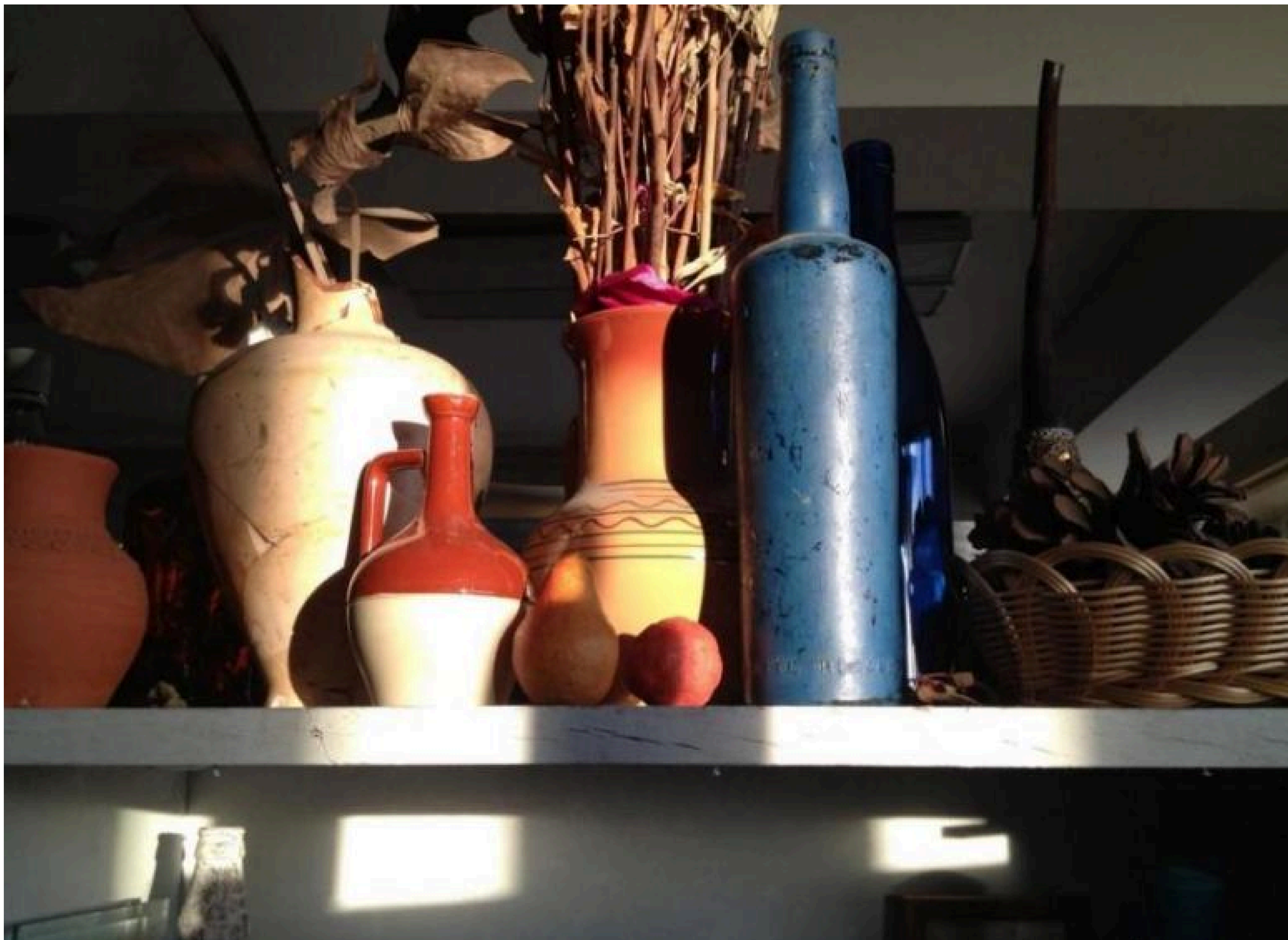






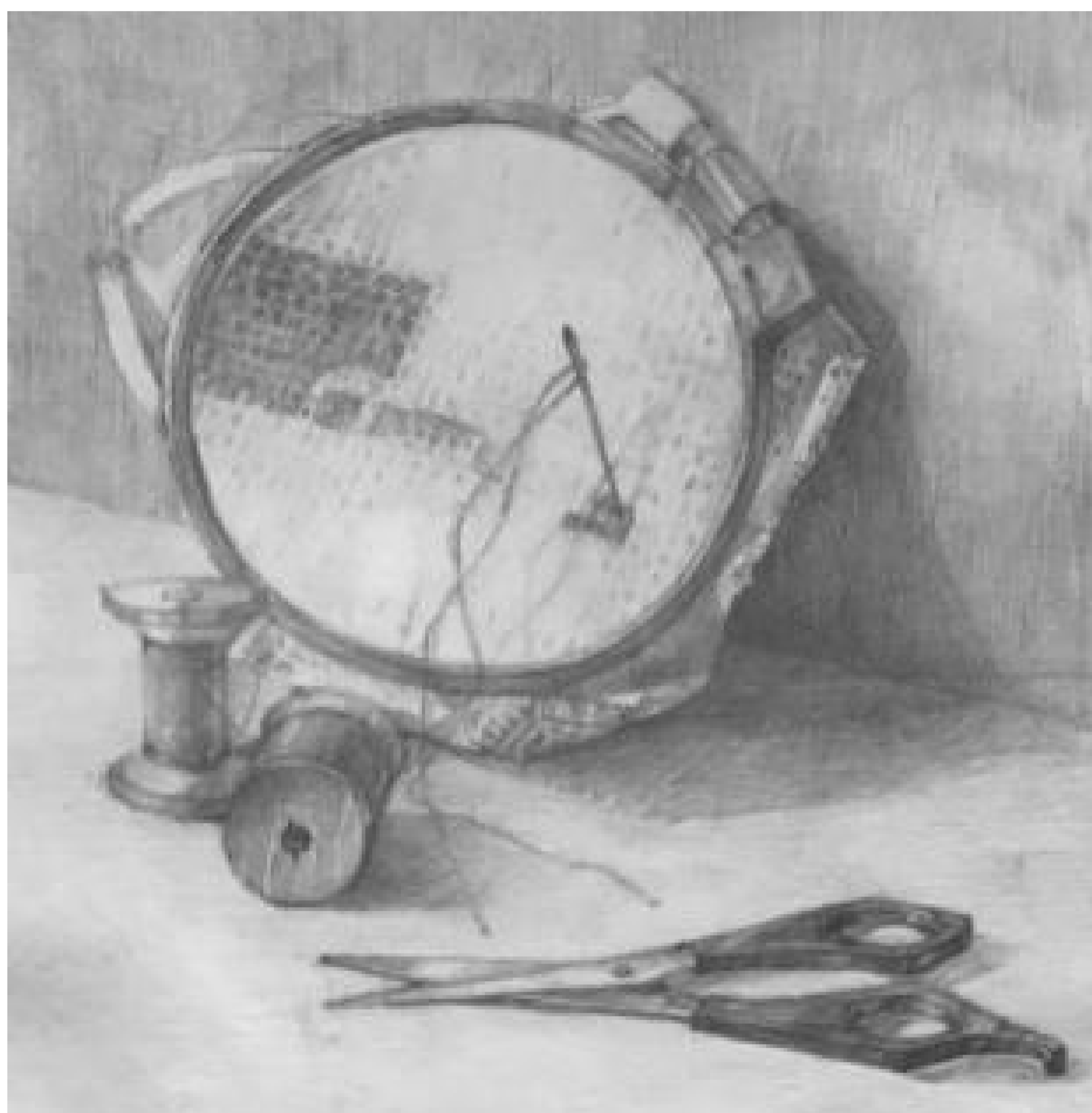
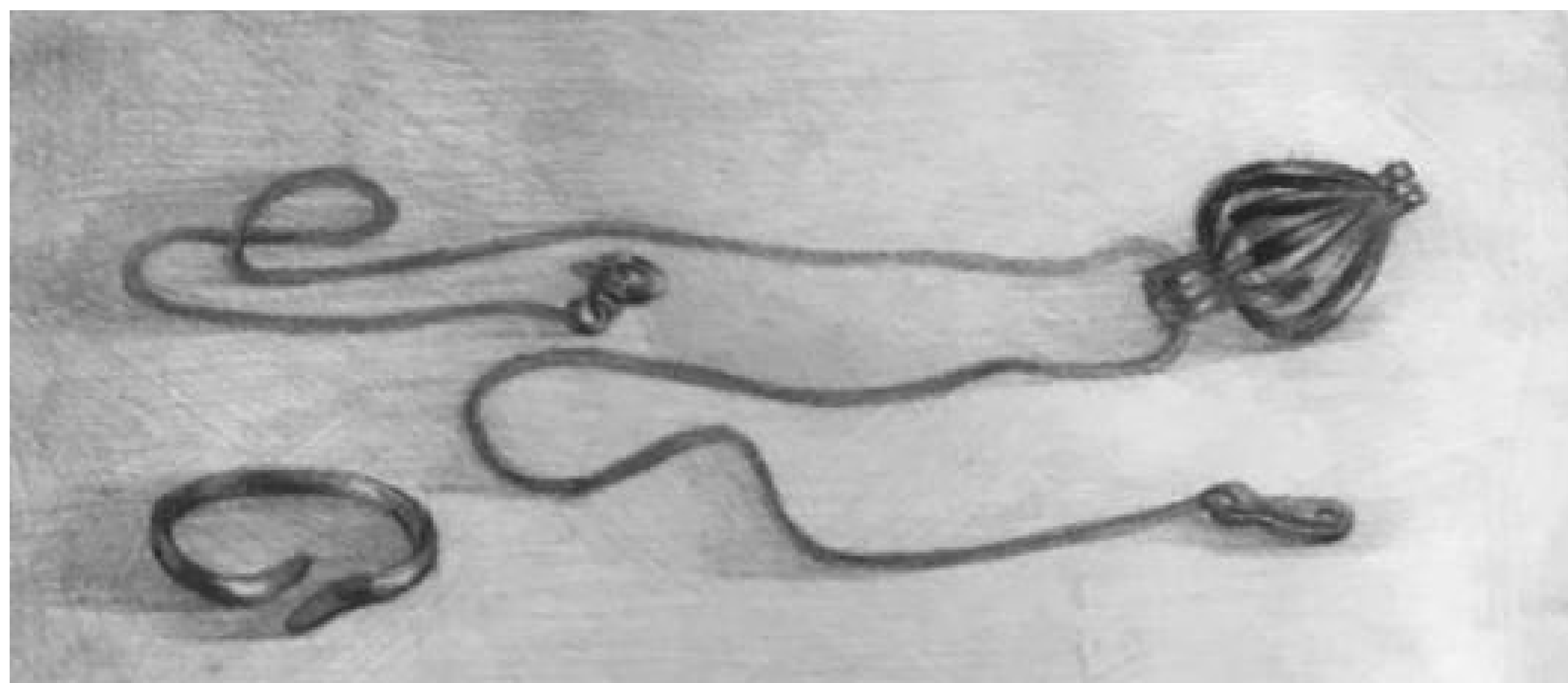
Не надо копировать чью-то манеру. Но можно в постановке натюрморта продемонстрировать художественный принцип, разработанный каким-либо знаковым автором. И пусть юные авторы решают эту задачу по-своему



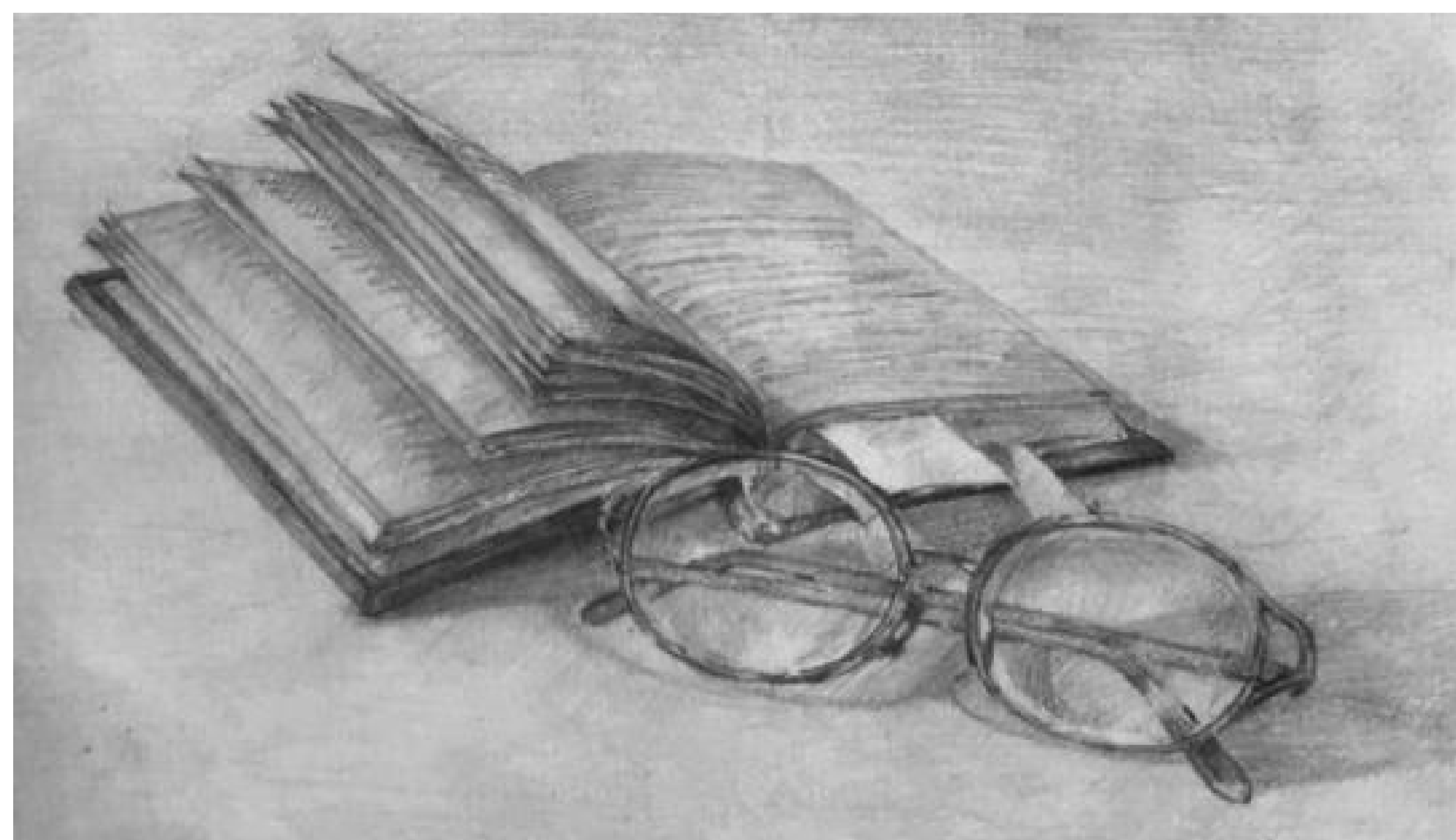
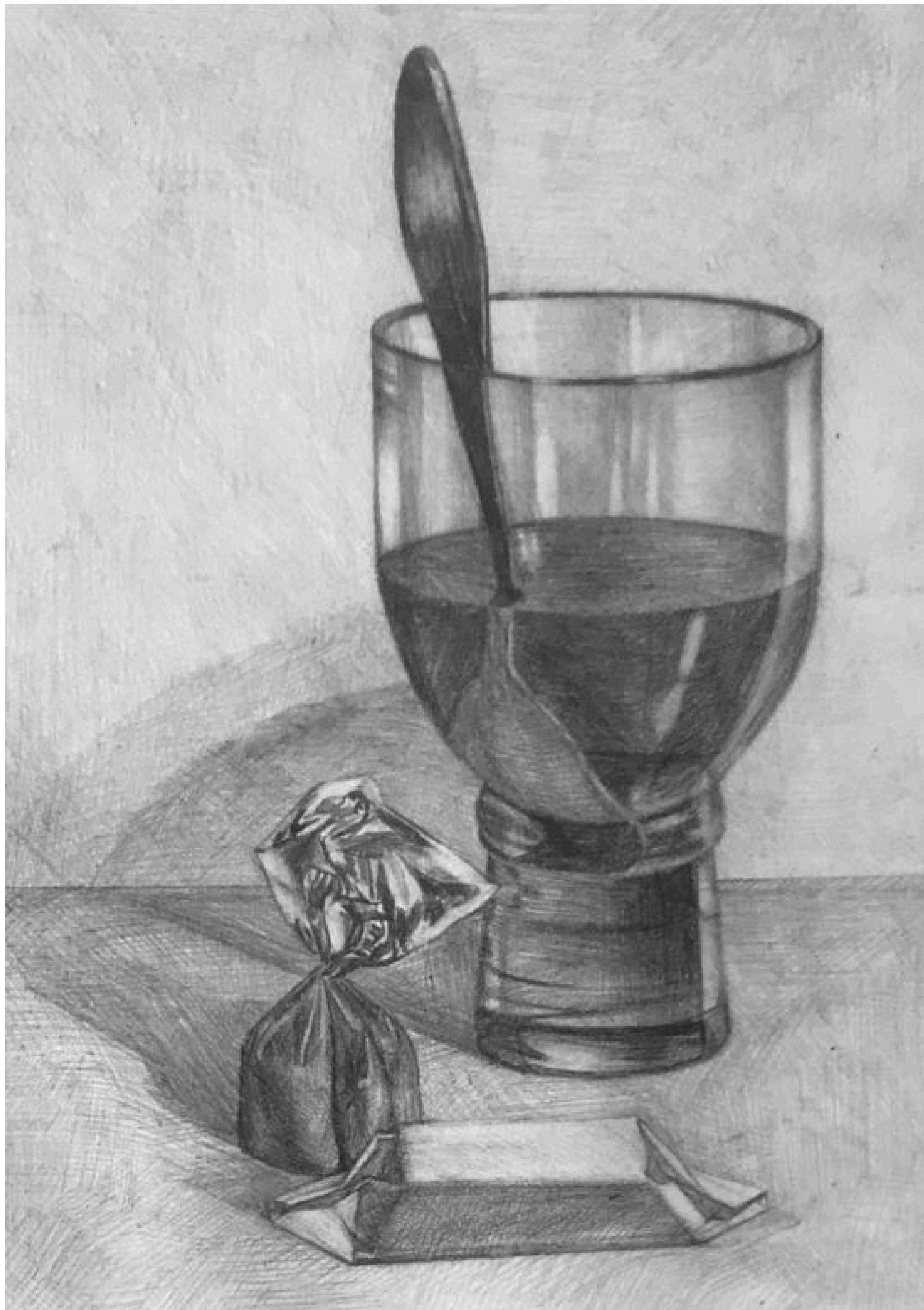


В нашей программе есть задание «непоставленный натюрморт». Ученику предлагается увидеть среди окружающей его бытовой реальности интересные для изображения фрагменты: вешалка с одеждой в коридоре, уголок кухни с посудой, книжная полка, горшки с цветами на подоконнике и т.п. Главная задача – найти композиционное решение, а значит, провести отбор, выявить главное и второстепенное. Увидеть конструкцию и подчеркнуть пластические связи

# Случайность или отбор?



ОСНОВЫ И ПРИНЦИПЫ  
ПОСТАНОВКИ НАТЮРМОРТА



Самостоятельная домашняя работа











Не так уж просто организовать самую элементарную постановку, к примеру, из 3-х предметов. Самое первое правило - выбор модуля. Лучше всего начать с сопоставления предметов, различающихся форм (отталкиваясь от «геометрических примитивов») и не совпадающих по размеру:

- 1) Бутылка (соединение двух цилиндров, разного диаметра)
- 2) Чайник (усеченный конус)
- 3) Апельсин (шар)

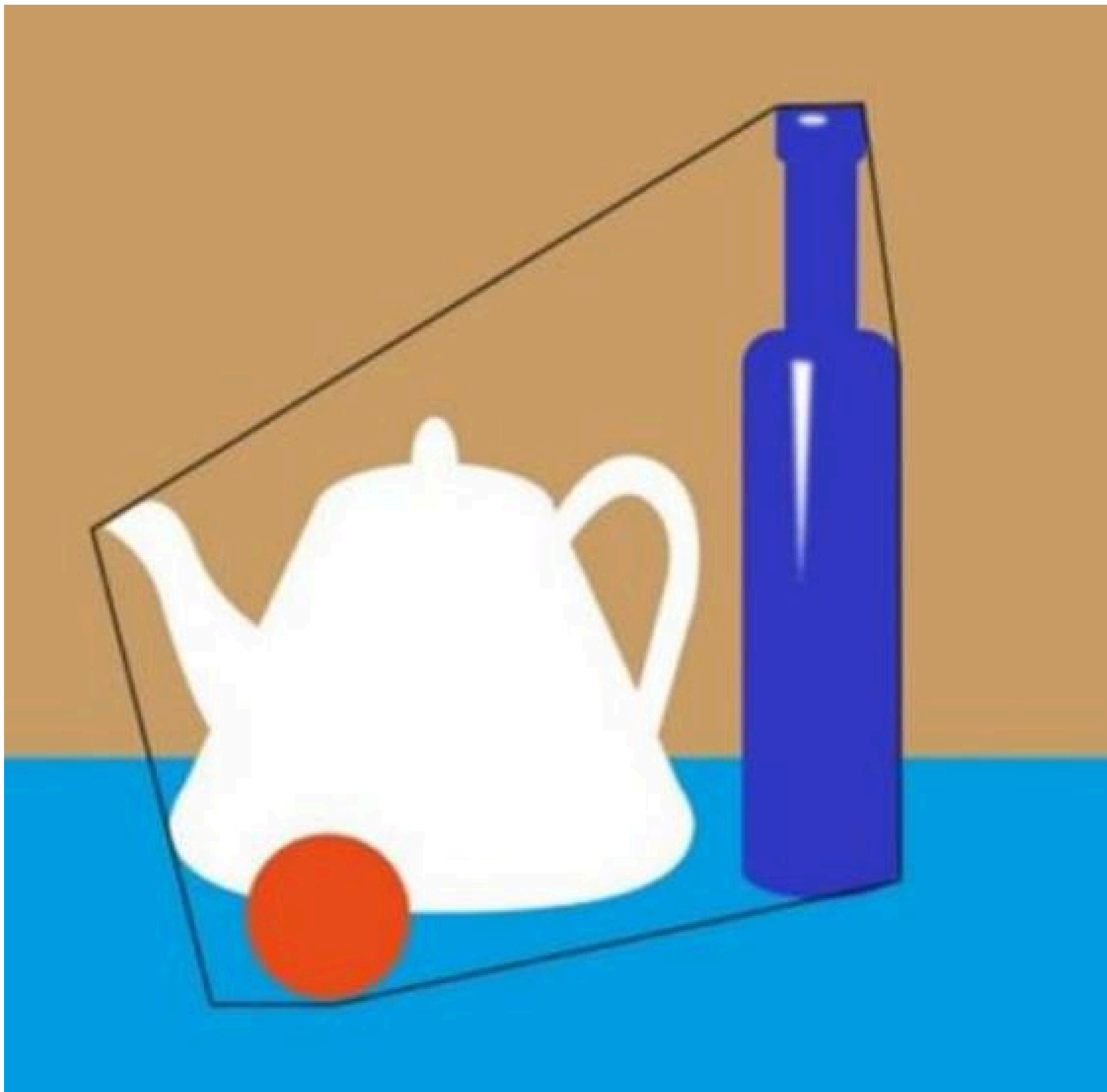
Бутылка – высокая и узкая (преобладает по вертикальной оси) Чайник – широкий и приземистый (преобладает по массе и объёму, займет большую площадь внутри картинной плоскости) Апельсин – самый мелкий из 3-х

# Отбор ступени



Определим так же разные окрашенные поверхности взятых предметов. К примеру, чайник- белый, бутылка-синяя, апельсин – оранжевый. Это цвет. А в тоне: бутылка-самая темная, чайник- самый светлый, апельсин- среднего тона. Дальше добавляем, например, 2 драпировки: голубую и охристую.

Возникает задача живописная, в которой можно рассмотреть взаимоотношения холодных (синий, голубой) и тёплых (оранжевый, охристый). Но есть ещё фактура, поверхность. Предположим, белый чайник – керамический и матовый, бутылка- стеклянная, глянцевая, апельсин – умеренно гладкий, но и с лёгкой фактурой. Разнообразие поверхностей добавляет выразительности.



Мы определились с характеристиками наших предметов. Но как быть с соединением их в единую композицию? Здесь выдвигается задача комбинирования данных форм и объединения их в некую группу.

Очень полезно мысленно объединить всю составленную комбинацию предметов некой условной геометрической «рамкой», как бы обозначая их границы на плоскости. Практически, эта условная рама всегда будет иметь неправильную форму, поскольку предметы и по высоте не одинаковы, и на плоскости находятся в разных пространственных планах.

Необходимо иметь в виду, что с изменением точки, из которой мы смотрим на всю постановку, меняется и сама постановка. Это обстоятельство важно учитывать главным образом потому, что обычно над одной постановкой работает сразу несколько учеников



Интервал, пауза, «пустота» между формами – определение очень важное и требующее отдельного пояснения. Ведь на картинной плоскости у нас пустота не предполагается – расстояние между предметами будет заполнено частью изображаемого пространства (фоном, дальним планом и прочим), а какие это будут промежутки, будут ли они объединять и связывать, либо разъединять и разрушать единство композиции – это тоже важный вопрос.

# Интервал



Комплексные задачи натюрморта: ритм, внутренняя скрытая геометрия, контрастная доминанта







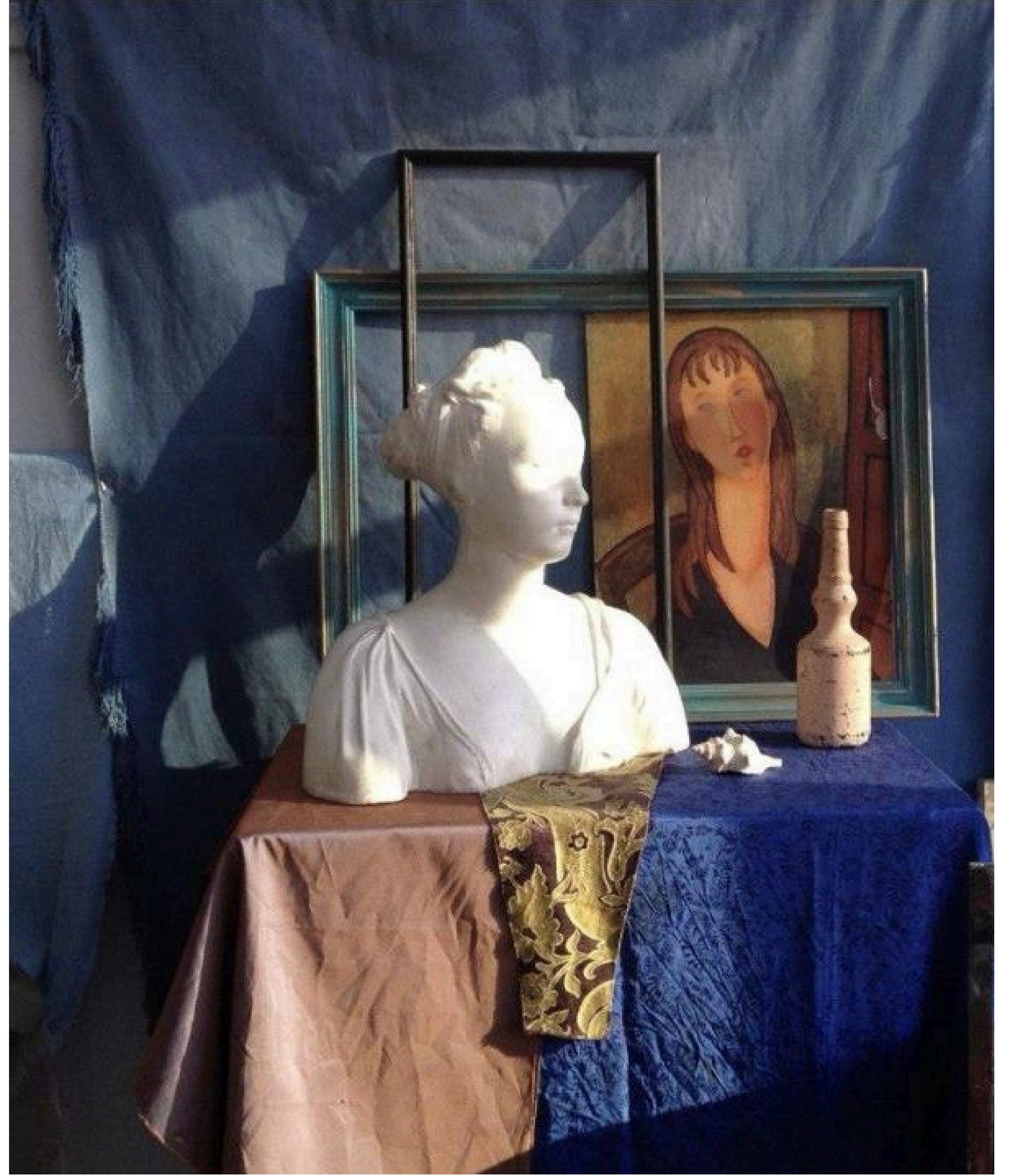
Итак, мы выбрали предметы, расположили их на плоскости, определили связи между ними через различные интервалы. Но, кажется, про что-то мы забыли. Про то, что всё это объединит. Про источник и света и освещение

СВЕТ. КОНТРАСТ



# Свет. Контраст

ОСНОВЫ И ПРИНЦИПЫ  
ПОСТАНОВКИ НАТЮРМОРТА



От волшебной природы света зависит полностью наша способность воспринимать окружающий нас мир во всей красочности и полноте

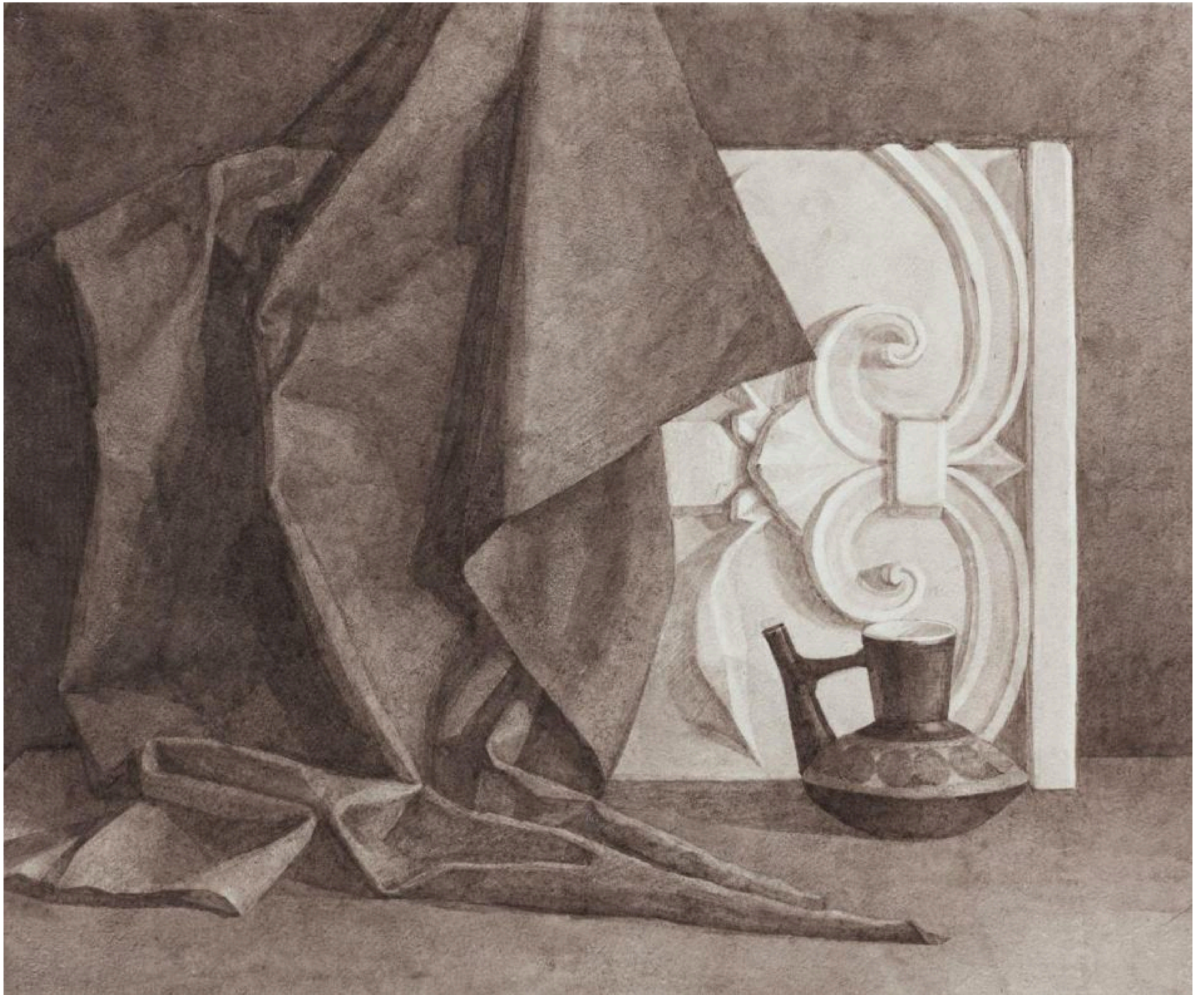


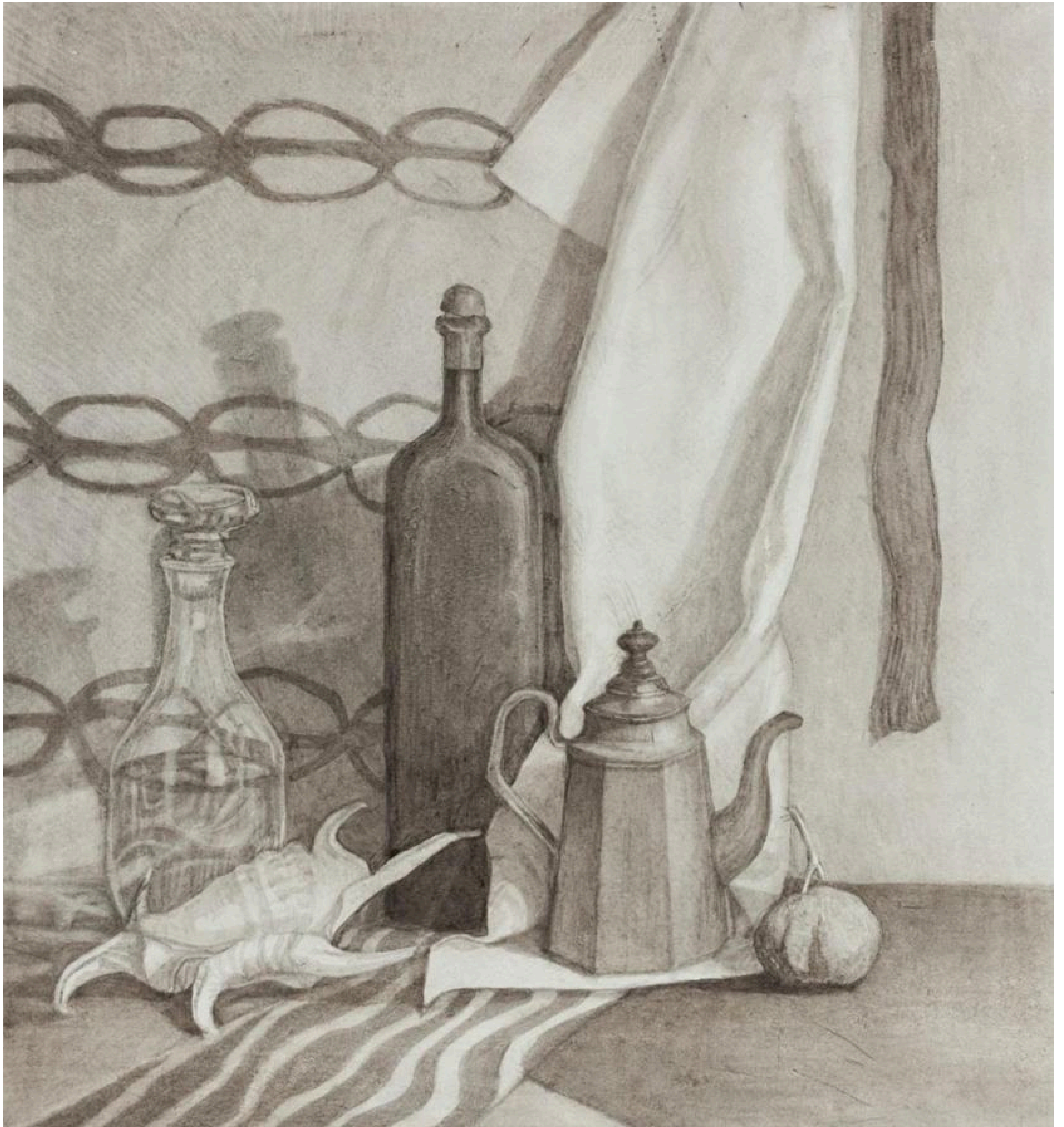
Рассеянный дневной свет из окна очень мягкий, он подчеркивает глубину пространства, смягчает контрасты и различает полутона. Направленный электрический (искусственный) свет обостряет контрасты светотени, выявляет объём, но поглощает цветовые нюансы и оттенки

Натюрморт при дневном естественном освещении (из окна)  
Учебные работы, выполненные при направленном электрическом освещении

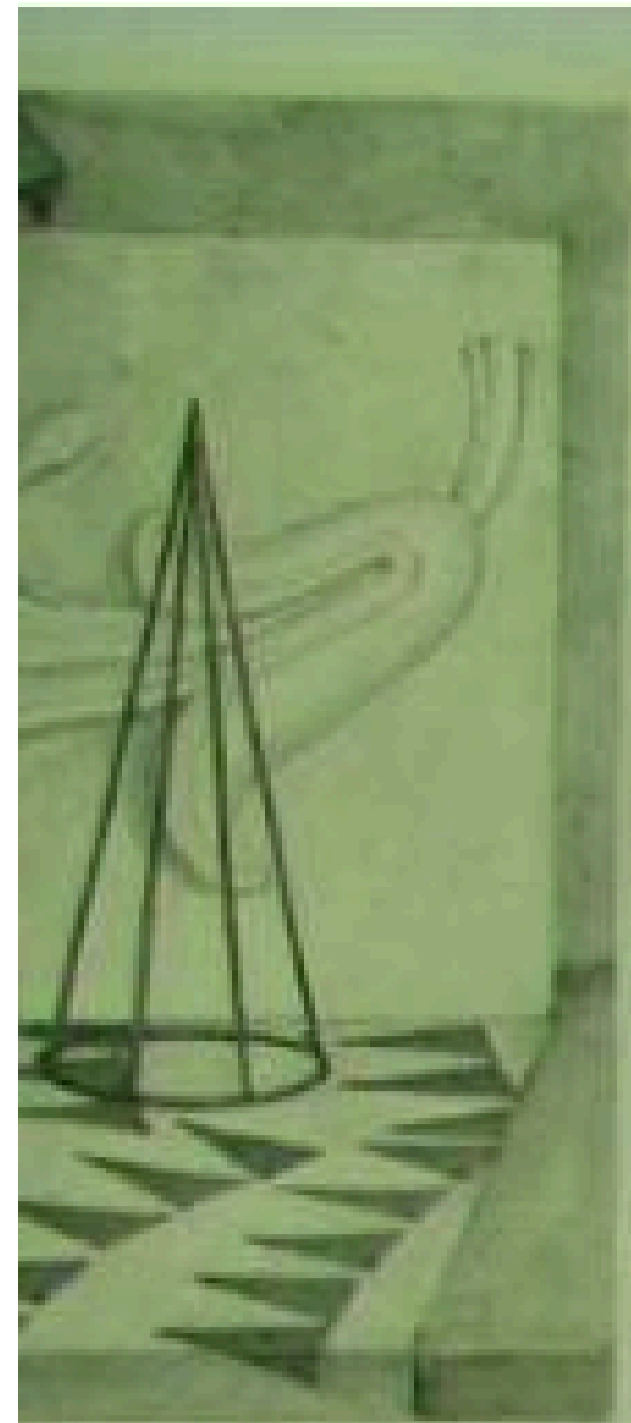


Классическое правило гласит: источник освещения должен быть единым. Если добавляется подсветка, то направлением она должна повторять основной свет.









Кирова А.



Баронова Л.



Баронова Л.



Баронова Л.



Сивцева М.



Кирова А.



Сивцева М.  
Рисунок



Баронова Л.  
Рисунок



Кирова А.



Но, если предметы одновременно освещаются естественным светом из окна с одной стороны и дополнительной электрической лампой с другой, то распределение света и тени будет нарушено, запутано, форма перестанет ясно прочитываться



Натюрморт с двойным светом: слева-подсветка через цветную ширму справа-естественное освещение из окна



Композиционный поиск натюрморта с двойным источником света



Особое влияние источника освещения также можно рассмотреть в ракурсе определения силуэта. Здесь показательны постановки «контражур» (против света) и также с фронтальным, прямым освещением. Контражур направляет внимание зрителя на выразительность темного, обобщенного силуэта, образованного предметами «препятствиями»

Постановка натюрморта – процесс интересный и творческий. Иногда даже требующий некоторой смелости и дерзости решений. И педагогическая задача не ограничивается только созданием объекта для изображения. Постепенно мы учим наших подопечных сочинять и ставить постановки самостоятельно. Это своего рода урок композиции, даже режиссуры отчасти. Познавая законы, по которым существовало и развивалось искусство, мы формируем свои собственные представления и оттачиваем художественный вкус

# Резюме